



T.C.
KIRIKKALE ÜNİVERSİTESİ
SAĞLIK BİLİMLERİ FAKÜLTESİ
2017 YILI BİRİM FAALİYET RAPORU

KIRIKKALE, 2018

İÇİNDEKİLER

BİRİM ÜST YÖNETİCİ SUNUŞU.....	3
1. GENEL BİLGİLER	5
1.1. Tarihçe	5
1.2. Fakültemizin Kuruluş Amacı	5
1.3. Fakültemiz Bölümleri ve Bölüm Anabilim Dalları.....	6
1.4. Organizasyon Yapısı	7
1.5. Bölümlere Ait Öğrenci Sayıları ve Fiziksel İmkânlar	7
1.6. Fakültemiz Bünyesinde Görev Yapan Akademik ve İdari Personel.....	8
2. SUNULAN HİZMETLERE İLİŞKİN BİLGİLER VE DEĞERLENDİRMELER.....	8
2.1. Hedef-Sonuç İlişkisi İçerisinde Genel Değerlendirme	9
3. ÖNERİ VE TEDBİRLER	13

ÖNSÖZ



Üniversitemiz Sağlık Bilimleri Fakültesi 10. Fakülte olarak, Millî Eğitim Bakanlığının 26/11/2008 tarihli ve 27338 sayılı yazısı üzerine, 28/3/1983 tarihli ve 2809 sayılı Kanunun ek 30 uncu maddesine göre, Bakanlar Kurulu'nca 1/12/2008 tarihinde kurulmuştur. 2009-2010 Eğitim-Öğretim yılında Hemşirelik, Sağlık Yönetimi, Çocuk Gelişimi, Fizyoterapi ve Rehabilitasyon bölümlerine öğrenci alarak eğitime başlayan fakültemiz, 2011-2012 Eğitim-Öğretim yılında Beslenme ve Diyetetik bölümüne, 2014-2015 Eğitim-Öğretim yılında Sosyal Hizmet bölümüne öğrenci almıştır. Halen 6 bölümde toplam 1997 öğrenci öğrenim görmekte, 51 akademik, 17 idari personel görev yapmaktadır. Fakültemizde 2015-2016 Eğitim-Öğretim yılında 3 bölümde ön lisans mezunlarına tanınan sağlık alanında lisans tamamlama kapsamında uzaktan eğitim programları açılmıştır. İki bölümümüz de Lisans üstü programları yürütülmektedir.

Fakültemiz bünyesinde Çocuk Gelişimi ve Aile Danışmanlık Ünitesi, Drama Ünitesi, 2 adet Fizyoterapi ve Rehabilitasyon Laboratuvarı, Hemşirelik Teknik Beceri Laboratuvarı, 2 adet Beslenme İlkeleri Laboratuvarı, 2 adet Besin Kimyası ve Biyokimya Laboratuvarı, 2 adet Mikrobiyoloji Laboratuvarı, 1 adet Antropometri Laboratuvarı, 1 adet Bilgisayar Laboratuvarı, 1 çalışma salonu, 1 adet 300 kişilik konferans salonu ve 200 öğrencinin aynı anda yemek yiyebileceği öğrenci yemekhanesi ve personel yemekhanesi bulunmaktadır. Fakültemizde halen 15 derslik ve 3 Amfi olmak üzere 18 derslik bulunmakta olup, bölümlerin öğrenci sayılarının artmasıyla yüksek sayıda öğrenci alabilen derslik ihtiyacı devam etmektedir. Fakültemize tahsis edilmiş basketbol-voleybol sahası ile fitness alanı ve

binamız dışında çalışanların ve öğrencilerimizin kullanımı için kamelyalar bulunmaktadır. Ayrıca fakültemizin öğrencileri ile çalışanlarına doğrudan hizmet veren bir kantin mevcuttur.

Güncel gelişmelerle uyumlu eğitim ve öğretim faaliyetlerinin sürdürülmesinin, ancak belirlenen stratejilerin etkin bir şekilde tatbik edilmesi ile mümkün olduğu açıktır. Fakültemizde sağlık alanında daha çağdaş ve ileri düzeyde kaliteli bir eğitim verebilmek öğrencilerimizi bu yolla hayata daha iyi hazırlayabilmek amacına yönelik göstereceğimiz çaba ve gayretlerle, benimsemiş ve özümsemiş olduğumuz misyon ve vizyona uygun bir şekilde hedefe ulaşacağımıza inanıyor, Fakültemizde görev yapan tüm idari ve akademik personele ve mevcudiyetimizi anlamlandıran sevgili öğrencilerimize başarılar diliyorum.

Prof. Dr. Yurdağül ERDEM
Dekan V.

1. GENEL BİLGİLER

1.1. Tarihçe

Kırıkkale Üniversitesi Rektörlüğüne bağlı Üniversitemizin 10. Fakültesi olarak Sağlık Bilimleri Fakültesi, Millî Eğitim Bakanlığının 26/11/2008 tarihli ve 27338 sayılı yazısı üzerine, 28/3/1983 tarihli ve 2809 sayılı Kanunun ek 30 uncu maddesine göre, Bakanlar Kurulu'nca 1/12/2008 tarihinde kuruluşu kararlaştırılmış bir fakültedir. Fakültemiz, 2009-2010 Eğitim-Öğretim yılında Sağlık Yönetimi, Hemşirelik, Çocuk Gelişimi, Fizyoterapi ve Rehabilitasyon Bölümlerine öğrenci olarak eğitime başlamıştır. 2011-2012 Eğitim-Öğretim yılında Beslenme ve Diyetetik Bölümü ve Sosyal Hizmet Bölümü kurulmuş ve 2012-2013 Eğitim-Öğretim yılında alt yapısını tamamlayan Beslenme ve Diyetetik bölümüne, 2015-2016 Eğitim-Öğretim yılında da Sosyal Hizmet Bölümüne öğrenci alınmaya başlanmıştır.

1.2. Fakültemizin Kuruluş Amacı

Fakültemizin kuruluş amacı, Üniversitemizin kuruluşunun genel amaçları yanında sağlık mesleklerinin gerektirdiği uluslararası standartlara en üst düzeyde sahip olan, yaşam boyu öğrenme ile bireysel gelişimini sürdürebilen, eğitim ve araştırma projelerini yürütebilen, toplumsal duyarlılığı yüksek, mesleki ve insani etik değerlere bağlı, ekip çalışması yapabilen, insanlığa ve ülkesine karşı sorumluluklarını bilen sağlık elemanları ve yöneticileri yetiştirerek ülkemizin sağlık alanındaki kalkınmasına katkıda bulunmaktır.

Vizyon

İnsanlığa ve ülkesine karşı sorumluluklarını bilen, ülkemizin sağlık alanındaki kalkınmasına katkıda bulunacak sağlık çalışanları yetiştirmektir.

Misyon

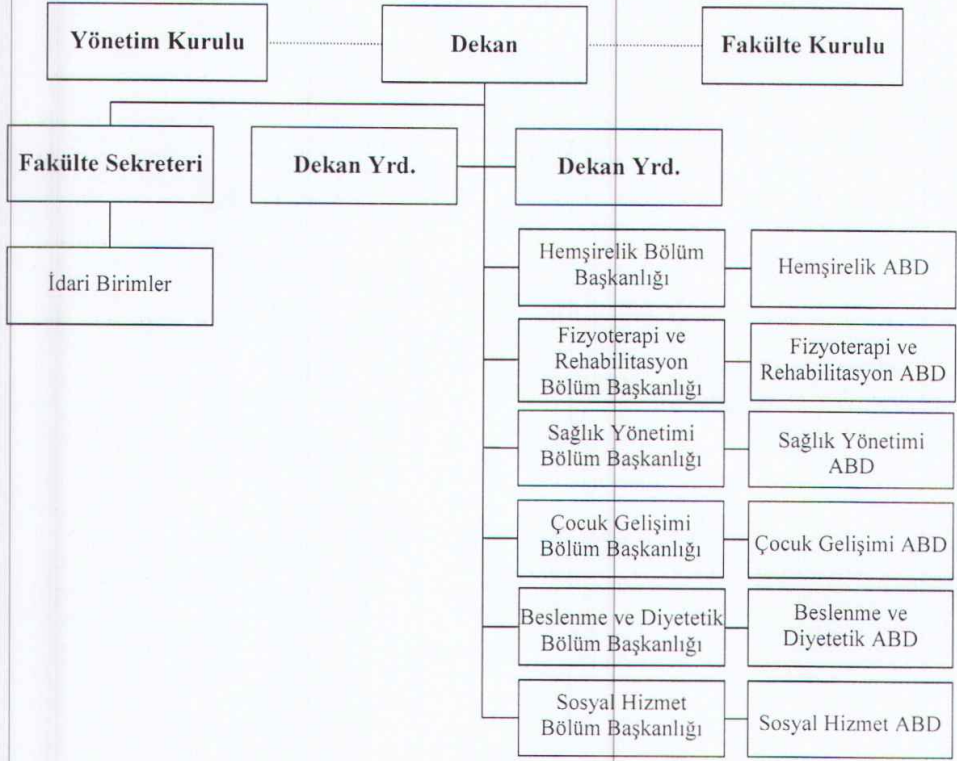
Ülkemiz sağlığının yükseltilmesi ve geliştirilmesinde, yeni stratejiler geliştirebilen, uluslararası ve ulusal düzeyde çalışabilecek, uygulamalarında insani ve mesleki etik değerleri benimseyen, girişimci sağlık çalışanları yetiştirmektir.

1.3. Fakültemiz Bölümleri ve Bölüm Anabilim Dalları

Fakültemizin 6 bölümü bulunmaktadır.

1. Hemşirelik Bölümü:
Hemşirelik Anabilim Dalı
2. Fizyoterapi ve Rehabilitasyon Bölümü:
Fizyoterapi ve Rehabilitasyon Anabilim Dalı
3. Sağlık Yönetimi Bölümü:
Sağlık Yönetimi Anabilim Dalı
4. Çocuk Gelişimi Bölümü:
Çocuk Gelişimi Anabilim Dalı
5. Sosyal Hizmet Bölümü
Sosyal Hizmet Anabilim Dalı
6. Beslenme ve Diyetetik Bölümü
Beslenme ve Diyetetik Anabilim Dalı

1.4. Organizasyon Yapısı



Şekil 1: Sağlık Bilimleri Fakültesi Organizasyon Şeması

1.5. Bölümlere Ait Öğrenci Sayıları ve Fiziksel İmkânlar

Fakültemiz bünyesinde Çocuk Gelişimi ve Aile Danışmanlık Ünitesi, Drama Ünitesi, 2 adet Fizyoterapi ve Rehabilitasyon Laboratuvarı, Hemşirelik Teknik Beceri Laboratuvarı, 2 adet Beslenme İlkeleri Laboratuvarı, 2 adet Besin Kimyası ve Biyokimya Laboratuvarı, 2 adet Mikrobiyoloji Laboratuvarı, 1 adet Antropometri Laboratuvarı, 1 adet Bilgisayar Laboratuvarı, 1 çalışma salonu, 1 adet konferans salonu ve öğrenci/personel yemekhanesi yer almaktadır. Fakültemizde halen 15 derslik ve 3 Amfi olmak üzere 18 derslik bulunmaktadır. Fakültemizdeki bölümlere ait öğrenci bilgileri Tablo 1’de gösterilmiştir.

Tablo 1: Sağlık Bilimleri Fakültesi Öğrenci Sayıları

	1. Sınıf	2. Sınıf	3. Sınıf	4. Sınıf	Toplam
Fizyoterapi ve Rehabilitasyon	107	108	100	108	423
Fizyoterapi ve Rehabilitasyon Uzaktan Eğitim	-	31	39	-	70
Hemşirelik	96	103	104	122	425
Hemşirelik Uzaktan Eğitim	-	-	22	39	61
Çocuk Gelişimi	67	88	77	61	293
Sağlık Yönetimi	65	64	60	74	263
Beslenme ve Diyetetik	77	69	46	54	246
Beslenme ve Diyetetik Uzaktan Eğitim	-	2	28	35	65
Sosyal Hizmet	52	55	44	-	151
Toplam					1997

* Toplam 1997 öğrenci eğitim görmektedir. Yüksek Lisans Öğrencileri hariç tutulmuştur.

1.6. Fakültemiz Bünyesinde Görev Yapan Akademik ve İdari Personel

Fakültemiz bölümlerinde 26 öğretim üyesi, 3 Öğretim Görevlisi ve 22 araştırma görevlisi olmak üzere toplam 51 akademik, 17 idari personel (1 Fakülte Sekreteri, 1 Şef, 2 VHKİ, 4 Memur, 4 Bilgisayar İşletmeni, 1 Şoför, 3 Koruma ve Güvenlik Görevlisi ve 1 Bekçi) görev yapmaktadır. Personele ilişkin ayrıntılı bilgi Tablo 2`de verilmiştir.

Tablo 2: 2018 Yılı Fakültemiz Akademik Personel Dağılımı

Bölüm/Anabilim Dalı/Program	Prof.	Doç.	Yrd. Doç.	Öğr. Gör.	Arş. Gör.	Toplam
Hemşirelik	1	-	6	1	8	16
Fizyoterapi ve Rehabilitasyon	1	-	4	1	3	9
Sağlık Yönetimi	-	-	4	-	4	8
Çocuk Gelişimi	-	2	2	-	3	7
Sosyal Hizmet	-	2	1	-	2	5
Beslenme ve Diyetetik	-	1	2	1	2	6
Toplam	2	5	19	3	22	51

2. SUNULAN HİZMETLERE İLİŞKİN BİLGİLER VE DEĞERLENDİRMELER

2.1. Hedef-Sonuç İlişkisi İçerisinde Genel Değerlendirme

İhtiyaç ve Hedefler

- Mevcut bölümlerimizin akademik personel alt yapısının artırılması,
- Fakültemiz bölümlerinde uygulama laboratuvarlarının cihaz ve malzeme açısından zenginleştirilmesi,
- Akademik personelin gelişimlerine katkı sağlayacak, kurs, kongre ve eğitim faaliyetlerine katılım (Uluslararası ve Ulusal Platformda) destek oranlarının artırılması,
- Bilimsel yayın ve proje sayılarının artırılması,
- Fakülte öğrencilerinin uluslararası ve ulusal öğrenci değişim programlarına katılımlarının artırılması,
- Mevcut mezuniyet sonrası yeni yüksek lisans programlarının açılması ve güçlendirilmesi,
- Yüksek lisans mezunu verecek programlarımıza doktora programı açma alt yapısının sağlanması,

Üstünlükler

- Bölümlerin tercih edilme oranlarının yüksek olması,
- Kentte sağlıkla ilgili uygulama alanlarının yeterli sayıda bulunması,

- Genç, dinamik akademik ve idari ekip olması,
- Öğrencilerle akademisyenlerin yakın işbirliği ve açık iletişimi,
- Bölümlerin paydaşlarla yakın işbirliğinin olması,
- Fakültemiz bölümlerinin uygulama laboratuvarının kurulmuş olması,
- Aktif öğrenci topluluklarının olması,
- Güçlü üst yönetim desteğinin olması,
- Farabi öğrenci değişim programlarından yararlanan öğrenci sayılarının artması

Zayıf Yönler

- Akademik personel sayısının öğrenci sayısına oranının yetersiz olması,
- Fakültemizin binasının kampüs dışında olması,
- Eğitim için gerekli tıbbi cihaz ve malzemelerin henüz tamamlanmamış olması,

Fırsatlar

- Üniversitemizde sürekli eğitim ve uzaktan eğitim merkezlerinin bulunması,
- Öğrencilerimizin YKS, YGS puanlarının yüksek olması,
- Üniversitemizde BAP desteklerinin artması,
- BAP kapsamında Uluslararası Kongre Desteği sağlanması,
- ARGE harcamasının artırılması yolundaki devlet stratejisi,
- Kırıkkale İlinin sağlık sektöründe hızla büyümesi,
- Kırıkkale ilinde paydaşlarla kolay işbirliği,
- Ülkemizde Sağlıkta Dönüşüm Programının sağladığı yeni olanaklar
- Akademik Teşvik Ödeneğinin konulmuş olması.

Tehditler

- Kontenjanların artmasıyla derslik ve tam donanımlı teknolojik alt yapının yetersiz kalabilmesi ihtimali.

PERFORMANS PROGRAMI

Performans Hedefi 1:

Fakültemiz bünyesindeki mevcut bölümlerin faaliyetlerinin aksamadan yürütülebilmesi için öğretim elemanı sayısının yeterli hale getirilmesi hedeflenmektedir. Üniversitemizin Stratejik Planda 1 nolu amaç olarak; “İnsan Kaynakları Nicelik ve Niteliğini Sürekli Geliştirmek” olarak belirlenmiş ve buna ilişkin 10 nolu hedef “Akademik ve idari personelin sayısını arttırmak” şeklinde tanımlanmıştır. Bu nedenle Fakültemizde yapılacak harcamaya ilişkin birinci amaç ve hedef bu şekilde belirlenmiştir. Bu amaç ve hedefi gerçekleştirmek üzere 2018 yılında ihtiyaç duyulan öğretim elemanlarının temini hedeflenmektedir.

PERFORMANS HEDEFİ TABLOSU 1

Birim Adı	38.52 - KIRIKKALE ÜNİVERSİTESİ SAĞLIK BİLİMLERİ FAKÜLTESİ				
Stratejik Amaç	İnsan Kaynakları Nicelik ve Niteliğini Sürekli Geliştirmek				
Stratejik Hedef	Akademik ve idari personelin sayısını arttırmak				
Performans Hedefi					
	Performans Göstergeleri	Ölçü Birimi	Hedeflenen Gösterge Düzeyi	Gerçekleşen Gösterge Düzeyi	Gerçekleşme Durumu %
1	Akademik personel artış miktarı	Adet	%50	25	25
2	İdari personel artış miktarı	Adet	%50	30	30
	Faaliyetler		Kaynak İhtiyacı		
	Faaliyetler	Tertip	Bütçe	Bütçe Dışı	Toplam
1	Birimlerdeki personelin sayısı için Maliye Bakanlığı'ndan istek yapılması	01	300.000		300.000
Genel Toplam			300.000		300.000

Performans Hedefi 2:

Fakültemiz bünyesinde bulunan bölümlerin ihtiyaç duyduğu laboratuvar ve teknik salonların kurulması hedeflenmektedir. Üniversitemizin Stratejik Planında II. Amaç; “Fiziksel ve Teknolojik Altyapıyı Sürekli Güçlendirmek” olarak belirlenmiş ve buna ilişkin 3nolu hedef “Üniversitedeki eğitim öğretim ortamlarını çağdaş normlara uygun hale gelecek şekilde yenilemek ve oluşacak ihtiyaçları karşılamak” şeklinde tanımlanmıştır. Belirlenen bu hedefle ilgili 4 nolu faaliyet ise; “Derslik ve laboratuvar ihtiyaçlarının tespit edilerek taleplerin karşılanması” olarak planlanmıştır. Buamaç ve hedefi gerçekleştirmek üzere 2016 yılı performans hedefi arasında yer alan Çocuk Gelişimi ve Aile Danışmanlık Ünitesi, Drama Ünitesi, Fizyoterapi ve Rehabilitasyon Laboratuvarı, Hemşirelik Teknik Beceri Laboratuvarı, Beslenme İlkeleri Laboratuvarı, Besin Kimyası ve Biyokimya Laboratuvarı, Mikrobiyoloji Laboratuvarı, Antropometri Laboratuvarı, Bilgisayar Laboratuvarı kurulmuş olup, bu laboratuvar ve teknik salonlarından öğrenci sayılarının artması nedeniyle Beslenme ve Diyetetik bölümünün 2. Laboratuvarının işlevsel hale getirilmesi için ekipman, cihaz ve sarf malzeme ihtiyaçlarının karşılanması 2018 yılı için hedeflenmektedir.

PERFORMANS HEDEFİ TABLOSU 2

Birim Adı	38.52 - KIRIKKALE ÜNİVERSİTESİ SAĞLIK BİLİMLERİ FAKÜLTESİ				
Stratejik Amaç	Fiziksel ve Teknolojik Altyapıyı Sürekli Güçlendirmek				
Stratejik Hedef	Üniversitedeki eğitim öğretim ortamlarını çağdaş normlara uygun hale gelecek şekilde yenilemek ve oluşacak ihtiyaçları karşılamak				
Performans Hedefi					
Performans Göstergeleri	Ölçü Birimi	Hedeflenen Gösterge Düzeyi	Gerçekleşen Gösterge Düzeyi	Gerçekleşme Durumu %	
1	Karşılanan ihtiyaçların taleplere oranı	Yüzde	100	70	70
2					
Faaliyetler			Kaynak İhtiyacı		
Faaliyetler	Tertip	Bütçe	Bütçe Dışı	Toplam	
1	Derslik ve laboratuvar ihtiyaçlarının tespit edilerek taleplerin karşılanması	03.7	100.000	0	100.000
Genel Toplam			100.000		100.000

TOPLAM KAYNAK İHTİYACI TABLOSU

Birim Adı		KIRIKKALE ÜNİVERSİTESİ SAĞLIK BİLİMLERİ FAKÜLTESİ				
BÜTÇE KAYNAK İHTİYACI	Ekonomik Kodlar (I.Düzye)		FALİYET TOPLAMI	GENEL YÖNETİM GİDERLERİ TOPLAMI	DİĞER İDARELERE TRANSFER EDİLECEK KAYNAKLAR TOPLAMI	GENEL TOPLAM
	01	Personel Giderleri	3.278.676,00			
	02	SGK Devlet Primi Giderleri	480.538,00			
	03	Mal ve Hizmet Alım Giderleri	40.140,00			
	04	Faiz Giderleri				
	05	Cari Transferler				
	06	Sermaye Giderleri				
	07	Sermaye Transferleri				
	08	Borç verme				
	09	Yedek Ödenek				
Bütçe Ödeneği Toplamı		3.799.354,00				
BÜTÇE DIŞI KAYNAK	Döner Sermaye					
	Diğer Yurt İçi Kaynaklar					
	Yurt Dışı Kaynaklar					
	Toplam Bütçe Dışı Kaynak İhtiyacı		0,00	0,00		0,00
Toplam Kaynak İhtiyacı		3.799.354,00	0,00	0,00	0,00	

3. ÖNERİ VE TEDBİRLER

Fakültemizin temel politikası; sağlık eğitimi alanda ulusal ve uluslararası standartlara ulaşmaktır. Önceliklerimiz; belirlenen temel politikalar çerçevesinde öğrencilerimizin, bilimsel açıdan üstün vasıflara sahip, sektörel beklentilere yanıt verebilecek nitelikte mezun edilmesidir. Bu doğrultuda fakültemizin önemli üstünlüklerinden birisi olarak gördüğümüz alan tecrübesine sahip öğretim elemanı kadrosu ile uygulamaya dñnük kaliteli bir eğitim vererek mezuriyet sonrasında kamu ve özel sektörde tercih edilen sağlık çalışanlarını yetiştirmek için gerekli tedbirler alınmaktadır. Ayrıca akademik personelimizin daha çok bilimsel çalışmalar yapabilmesi, konferans ve eğitim semineri gibi etkinliklere katılımlarının sağlanması için sağlanan desteklerin daha da iyileştirilmesi planlanmaktadır.

İÇ KONTROL GÜVENCE BEYANI

Harcama yetkilisi olarak yetkim dâhilinde;

Bu raporda yer alan bilgilerin güvenilir, tam ve doğru olduğunu beyan ederim.

Bu raporda açıklanan faaliyetler için idare bütçesinden harcama birimimize tahsis edilmiş kaynakların etkili, ekonomik ve verimli bir şekilde kullanıldığını, görev ve yetki alanım çerçevesinde iç kontrol sisteminin idari ve mali kararlar ile bunlara ilişkin işlemlerin yasallık ve düzenliliği hususunda yeterli güvenceyi sağladığını ve harcama birimimizde süreç kontrolünün etkin olarak uygulandığını bildiririm.

Bu güvence, harcama yetkilisi olarak sahip olduğum bilgi ve değerlendirmeler, iç kontroller, iç denetçi raporları ile Sayıştay raporları gibi bilgim dâhilindeki hususlara dayanmaktadır.

Burada raporlanmayan, idarenin menfaatlerine zarar veren herhangi bir husus hakkında bilgim olmadığını beyan ederim.(Sağlık Bilimleri Fakültesi-23.01.2018)



Prof. Dr. Yurdağül ERDEM
Kırıkkale Üniversitesi
Sağlık Bilimleri Fakültesi
Dekani